

Monumentenzorg en Archeologie

Rijswijk



Gemeente Rijswijk

Bureau Monumentenzorg en Archeologie
nummer 5, december 2010

Von Fisnentribune in Bonifatiuskerk gerestaureerd

In de Bonifatiuskerk aan de Van Vredenburgweg bevindt zich rechts van het hoofdaltaar al meer dan honderd jaar de zogenaamde Von Fisnentribune. Gaandeweg waren de oorspronkelijke kleuren en schilderijen verdwenen onder stuc, zachtboard en grauwe verf, en de toegangsdeur was verwijderd. In 2010 is de oude staat weer zoveel mogelijk hersteld.

Jhr. P.M.G. von Fissen (1837-1914) woonde op Den Burch. Hij was wethouder van Rijswijk van 1875-1910 en lid van de Eerste Kamer voor de RSP van 1904-1910. De familie Von Fissen leverde een belangrijke bijdrage aan de bouw en inrichting van de Bonifatiuskerk.



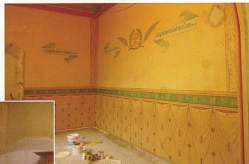
De tribune dankt zijn naam aan jonkheer Pieter M.G. von Fissen (1837-1914), die onder andere wethouder van Rijswijk is geweest. De familie Von Fissen-Van der Kun, die op het landgoed Den Burch woonde, heeft een belangrijke financiële bijdrage geleverd aan de nieuwe neogotische kerk die in 1896-1897 werd gebouwd, ter vervanging van de kleinere kerk die rechts van de huidige kerk stond. De Fissen deden een generieuze gift van f 25.000,-, op voorwaarde dat er voor hen missen werden gelezen, dat zij voor eeuwig op de lijst van weddoeners zouden staan en dat zij – net als in de oude kerk – een eigen tribune zouden krijgen, met een eigen ingang.

In 1946 vertrok kleinzoon Louis von Fissen uit Rijswijk. De buitenplaats Den Burch was door Duitse militairen zo volledig uitgewoond dat herstel eervoudig onbetaalbaar was. De tribune werd in gebruik genomen door de Zusters van Liefde uit Tilburg, die de zorg hadden voor het naast de kerk gelegen klooster en het onderwijs op de Mariaschool.

Rond de millenniumwisseling was er van de tribune niet veel meer

over. Tegen het houten plafond was zachtboard gesprijkerd, het oorspronkelijke schilderwerk was verdwenen onder een stuc laag en het interieur van de kerk was overgeschilderd met grijze latexverf. De originele eikenhouten toegangsdeur en het kozijn waren verwijderd en de deuropening was dichtgemetseld. In 2009 werd ingegrepen. Con Steinebach van CSB bouwadvies adviseerde het parochiebestuur om het oorspronkelijke schilderwerk van de tribune bloot te leggen, schoon te maken en te retoucheren. De gemeente Rijswijk was bereid subsidie te geven, op voorwaarde dat de werkzaamheden in 2010 voltooid zouden zijn.

Dit is gelukt. De schilder Ruud Geers van Geers Schilderwerken uit Voorburg verwijderde de grijze verflaag, de zachtboard plafondplaten en de stuc laag. Zo kwam het oude schilderwerk weer tevoorschijn, dat door Ruud Geers vakkundig is hersteld. Ook heeft hij de toegangsdeur ingeschilderd, vrijwel zoals hij er oorspronkelijk uitzag.



De oude beschilderingen zijn goed bewaard gebleven. De dichtgetreetselde doorgang is aan de linkerzijde zichtbaar (foto: Con Steinebach).

Zorgvuldig worden de oorspronkelijke beschilderingen hersteld. Aan de rechterzijde zijn de oude beschilderingen nog bedekt met latexverf (foto: Frank Geers).

